

GUODA GEDIMINSKAITĖ

ZAPYŠKIO ŠV. JONO KRIKŠTYTOJO
PARAPINĖ BAŽNYČIA XVI A.:
ARCHITEKTŪRA IR SOCIALINIS KONTEKSTAS*

ĮVADAS

Nuo pat įkūrimo Zapyškio parapija Žemaičių vyskupijoje buvo maža, šaltiniuose retai minima religinė bendruomenė, tačiau ši apylinkė gerai žinoma visoje Lietuvoje dėl savo gotikinės šventovės. Iki šios dienos išlikusi seniausia Žemaičių vyskupijos mūrinė bažnyčia yra reikšminga LDK architektūros bei bažnyčios istorijai: gotikinės architektūros tyrimuose ji tampa vertingu XVI a. mūrininkystės raidos, o LDK vėlyvųjų viduramžių Bažnyčios studijose – sudėtingos tuometės krikščioniškos kultūros atspindžiu. Nepaisant to, iki šiol parapinės Zapyškio bažnyčios XVI a. istorija tirta nuosaikiai – aptarta tiek, kiek tai leido daryti žinomi rašytiniai šaltiniai. Trumpai priminsiu pagrindinius faktus. 1502 m. didysis Lietuvos kunigaikštis Aleksandras (1492–1506) savo sekretoriui, rusėnų didikui Jonui Sapiegai (m. 1517) dovanavo Kauno ir Vilkijos valsčiuose prie Dievogalos upelio esančią žemę ir valstiečius. Ant kalno, netoli upelio, Sapiega statėsi dvarą, o Nemuno slėnyje kūrė miestelį, kuriame vėliau sumūryta gotikinė Šv. Jono Krikštytojo bažnyčia¹. 1552 m. minimas Zapyškio klebonas Valentinas², o 1562 m. Paštavos dvaro valdytoja Agnietė testamente iš-

* Straipsnis parengtas įgyvendinant Lietuvos mokslo tarybos programos „Studentų mokslinės veiklos skatinimas“ remiamą projektą „Zapyškio Šv. Jono Krikštytojo parapinė bažnyčia XVI amžiuje: socialinis kontekstas“.

¹ Algė Jankevičienė, „Lietuvos periferijos gotikinių bažnyčių architektūros bruožai“, in: *Lietuvos Didžiosios Kunigaikštystės gotika: sakralinė architektūra ir dailė*, (ser. *Acta Academiae Artium Vilnensis*, t. 26), sud. Algė Jankevičienė, Vilnius: Vilniaus dailės akademijos leidykla, 2002, p. 159.

² Vytautas Ališauskas [ir kt.], *Lietuvos katalikų dvasininkai XIV–XVI a.*, Vilnius: Aidai, 2009, p. 414.

reiškė norą būti palaidota Šv. Jono Krikštytojo bažnyčioje Zapyškyje³. 1578 m. Jono Sapiegos sūnus Povilas (m. 1579) apdovanojo Zapyškio bei Gelgaudiškio bažnyčias 6 valakais žemės ir šios fundacijos dokumente Zapyškio bažnyčią pavadino labai seno darbo (*operis vetustissimi*)⁴.

Viena vertus, fragmentiški rašytiniai šaltiniai Zapyškio bažnyčios istorijos tyrimą riboja – nepakanka duomenų gilesniam šventovės istorijos aplinkybių pažinimui. Kita vertus, ribos atskleidžia ir tyrimo galimybes. Turimi Zapyškio bažnyčios istoriniai šaltiniai – rašytiniai tekstai bei pati tiriama medžiaginė kultūra – kelia aiškia šventovės istorijos socialinę problematiką: stačiatikis didikas funduoja parapiinę bažnyčią miestelėnams katalikams, o bažnyčios pastatas sumūrijamas didžiųjų LDK miestų architektūrai būdingu vėlyvosios gotikos stiliumi. Dėl to verta mėginti aktualizuoti Zapyškio bažnyčios įsteigimo ir statybų socialinius dėmenis, ypač gotikinės didmiesčio architektūros atsiradimo mažame miestelyje bei katalikiškos šventovės fundacijos stačiatikio didiko valdose klausimus. Stokojant rašytinių duomenų, pirmiausia gotikos architektūros ir mūro analizės pagrindu LDK teritorijoje ieškoma Zapyškio bažnyčios analogų, kurie leistų svarstyti apie gotikinės bažnyčios statybų miestelyje laikotarpį, fondatorių, architektūrinius pirmtakus, jų perėmimo socialines sąlygas. Vėliau, analizuojant bažnyčios fundatoriaus religines pažiūras bei kitas jo šventovių fundacijas, aptariamas didiko ir bažnyčios ryšys, svarstoma apie stačiatikybės ir katalikybės santykį parapijoje.

Išsikeltas tikslas ir uždaviniai nulemia tyrime naudotus šaltinius ir literatūrą. Zapyškio bažnyčios architektūra daugiausiai analizuota tiriant bažnyčią iš natūros bei studijuojant žinomą vaizdinę ikonografinę medžiagą⁵. Iš studijų, padėjusių tirti šventovės architektūrą bei jos istoriją,

³ Arkadijus Presas, „Zapyškis. Šv. Jono bažnyčia“, in: *Tautos Vainas*, 1924, Nr. 16, p. 8.

⁴ Algė Jankevičienė, *op. cit.*, p. 161.

⁵ Svarbiausi ikonografiniai šaltiniai: XIX a. pab. Edwardo Gorazdowskio nupieštas ankstyviausias žinomas bažnyčios vaizdas, žr.: Edward Gorazdowski, „Widok kościoła parafialnego w Sapieżyszkach, nad Niemnem. (Rysował z natury Fabijański)“, [interaktyvus], in: <http://sklep.antykwariat.biz/object/index/id/1459>, (2013-06-18); 1924 m. Preso bažnyčios brėžiniai, žr. Arkadijus Presas, *op. cit.*; prieš 1953–1954 m. bažnyčios restauraciją daryti brėžiniai bei nuotraukos, ypač bažnyčios su vėliau nu-

minėtini išsamiai šventovės architektūrą aptariantys Arkadijaus Preso⁶, Algės Jankevičienės⁷ tekstai. Svarbūs Grzegorz Błaszczyko Žemaičių vyskupijos istorijos tyrimai⁸ – juose istorikas pateikia ir aptaria pirminius šaltinius. Lyginamoji LDK gotikinių bažnyčių architektūros analizė vykdyta Lietuvos bažnyčias ir dalį Baltarusijos šventovių tiriant iš natūros bei studijuojant Lietuvos ir Baltarusijos gotikos architektūrai skirtą mokslinę literatūrą. Lyginamosios medžiagos architektūros tyrimams suteikė bei šią architektūrą interpretuoti socialiniame kontekste netiesiogiai padėjo Stasio Abramausko⁹ ir Vytauto Levandausko¹⁰ Lietuvos mūrinės architektūros studijos, kiek chronologiškai siauresni Jankevičienės LDK gotikinės architektūros tyrimai¹¹ bei Baltarusijos gotikinei architektūrai skirtos Aleksandro Kušniarevičiaus¹² ir Tamaros Gabrus¹³ studijos. Iš minėtos literatūros, kurioje neabejotinai dominuoja formalūs autorių žvilgsnis į tiriamą architektūrą, išskirtini Jankevičienės tyrimai, vertingi labai kokybiškai susintetintais LDK gotikinių bažnyčių istorijos ir jų architektūros analizės duomenimis, bei Abramausko tekstai, kuriose šalia vyraujančios formalios analizės išvelgiamos ir socialinės gotikos istorijos užuomazgos – autorius kreipia dėmesį į to meto mūrinių socialinį sluoksnį, analizuoja meninių idėjų sklaidą. Studijuojant Zapyškio bažnyčios fundatoriaus ryšį su steigiamą bažnyčia, analizuota

griauta zakristija brėžiniai, žr. Zapyškio bažnyčios galinis rytų fasadas, 1953 m., in: Kultūros paveldo centro archyvas (toliau – KPC), f. 6, ap. 1, b. 1175; Zapyškio bažnyčios šoninis šiaurės fasadas, 1953 m., in: *ibid.*, f. 6, ap. 1, b. 1178.

⁶ Arkadijus Presas, *op. cit.*

⁷ Algė Jankevičienė, *op. cit.*

⁸ Grzegorz Błaszczyk, *Diecezja żmudzka od XV do początku XVII wieku. Ustrój*, Poznań: Wydawnictwo Naukowe Uniwersytetu im. Adama Mickiewicza, 1993.

⁹ Stasys Abramauskas, *Mūrinės statybos raida Lietuvoje XIII–XVI a.*, Vilnius: Nacionalinis muziejus, Lietuvos Didžiosios Kunigaikštystės valdovų rūmai, 2012.

¹⁰ Vytautas Levandauskas, *Lietuvos mūro istorija*, Kaunas: Vytauto Didžiojo universiteto leidykla, 2012.

¹¹ Algė Jankevičienė, *op. cit.*

¹² Аляксандр Мікалаевіч Кушнярэвіч, *Культывае дойдства Беларусі XIII–XVI стст.: гістарычнае і архітэктурна-археалагічнае даследаванне*, Мінск: Навука і тэхніка, 1993.

¹³ Т. В. Габрус, *Саборы помняць усё*, Мінск: Беларусь, 2007.

Sapiegų giminės religines pažiūras bei jų kitas šventovių fundacijas leidusi tirti literatūra. Bažnyčios fundatoriaus išpažintą tikybą atskleisti padėjo Remigijaus Černiaus¹⁴ ir Genutės Kirkienės¹⁵ tyrimai apie unitų kultūrą LDK XV–XVI amžiais. Sapiegų XVI a. šventovių fundacijas leido tirti Sapiegų giminės biografijos studijos¹⁶ bei apie šias fundacijas prabylantys Zenono Ivinskio¹⁷, Viktoro Gidžiūno¹⁸, Katarzynos Kolendo-Korczakowos tekstai¹⁹.

Šis tekstas – tai socialinės dailės istorijos tyrimas, papildytas formos ir stiliaus analizės bei dailės geografijos prieigomis, pasitelktomis sprendžiant architektūros analogų ir gotikos plėtros LDK klausimus.

GOTIKINĖS ARCHITEKTŪROS ŽAPYŠKYJE ATSIKADIMAS: TYRIMO KLAUSIMAI

Lietuvos teritorijoje XIV a. pabaigoje – XVI a. gotikinės bažnyčios mūrytos tokiuose miestuose kaip Vilnius, Kaunas, Trakai, Kėdainiai ar Merkinė – to meto didžiuosiuose prekybos ir amatų centruose. Prekybos keliu į miestus atvykę ar vietiniai miestų amatininkai tapo svarbiausiu

¹⁴ Remigijus Černius, „Konfesinis ir politinis XV a. pabaigos bažnytinės unijos aspektas Lietuvos Didžiojoje Kunigaikštystėje“, in: *Tarp istorijos ir būtovės*, sud. Alfredas Bumblauskas, Rimvydas Petrauskas, Vilnius: Aidai, 1999, p. 235–261.

¹⁵ Genutė Kirkienė, *LDK politikos elito galingieji: Chodkevičiai XV–XVI amžiuje*, Vilnius: Vilniaus universiteto leidykla, 2008.

¹⁶ *Polski słownik biograficzny*, sud. Stefan Kieniewicz, Aleksander Gieysztor, Wrocław-Warszawa-Kraków, 1993, t. 34 (4), d. 143; *Sapiehowie: materjały historyczno-genealogiczne i majątkowe*, t. 1, Petersburg: nakładem Rodziny, 1890.

¹⁷ Zenonas Ivinskis, *Rinkiniai raštai*, t. 2, Roma: Lietuvių katalikų mokslo akademija, 1986.

¹⁸ Viktoras Gidžiūnas, „Pranciškonų observantų – bernardinų gyvenimas ir veikla Lietuvoje XV ir XVI a.“, in: *Lietuvių katalikų mokslo akademijos metraštis*, Roma, 1982, t. 6, p. 35–134.

¹⁹ *Katalog Zabytków Sztuki w Polsce*, t. 8, d. 2: *Powiat Biata Podlaska*, red. K. Kolendo-Korczakowa, A. Oleńska, M. Zgliński, Warszawa: Instytut Sztuki PAN, 2006. Kadangi ruošiant straipsnį pats katalogas nebuvo prieinamas, toliau tekste remiamasi informacija, pateikiama katalogo pagrindu parengtoje interneto svetainėje *Południowe Podlasie: Biata Podlaska i okolice*, [interaktyvus], in: www.mojeopodlasie.friko.pl/, (2013-09-07).

veiksniu gotikinės architektūros statybose: pagrindinės statybinės medžiagos – keraminių plytų – gamybai reikėjo mokėjusių molį formuoti, džiovinti bei degti plytdirbių, o gotikinės architektūros konstrukcijų bei architektūrinių idėjų įgyvendinimui – įgudusių mūrininkų. Dažniausiai miestuose veikiant ne vienai plytinei, netrūko ir statyboms būtinų įrenginių, pavyzdžiui, plytų degimo krosnių. Tuo tarpu neturėjusiose tokių žmogiškųjų ir medžiaginių išteklių mažesnėse, žemės ūkiu besiverčiančiose gyvenvietėse, kaip aiškėja iš rašytinių šaltinių²⁰, statytos medinės bažnyčios – medis buvo lengvai prieinamas, pigus gamtinis išteklius ir patogi statybinė medžiaga vietiniams miestelių meistrams, nes reikalavo iš amatininko daug mažesnio išmanymo. Vadinasi, tokia LDK vėlyvųjų viduramžių miestų ir miestelių architektūros pasidalijime gotikinė architektūra tapo didmiesčiams būdinga medžiagine kultūra. Ši išvada gotikinės Zapyškio bažnyčios istorijoje iš karto verčia kelti kelis klausimus. Ar šventovės statybų laikotarpiu privatus Sapiegų miestelis galėjo būti išaugęs iš XVI a. pradžioje pradėjusios kurtis gyvenvietės į didelį amatininkų miestą? Jei ne – kokios sąlygos lėmė ir leido fundatoriui mažoje gyvenvietėje statyti didmiesčiui būdingos gotikinės architektūros šventovę?

BAŽNYČIOS STEIGIMO ISTORINĖS APLINKYBĖS: FUNDATORIUS, LAIKOTARPIS, APLINKA

Dalis tyrinėtojų, tokių kaip Jonas Totoraitis²¹, gotikinės Zapyškio šventovės atsiradimą sieja su žinoma ankstyviausia 1578 m. Povilo Sapiegos bažnyčios fundacija ir mūrinės bažnyčios statybas miestelyje priskiria šio didiko šeiminkavimui Zapyškyje laikotarpiui nuo 1566 iki 1578 m. Kiti, atsižvelgdami į tai, kad Sapiega fundavimo rašte bažnyčią vadina senovine, teigia, kad tais metais didikas ne steigia, bet tik apdovanoja jau stovinčią gotikinę bažnyčią. Anot Błaszczuko²², Pre-

²⁰ Apie XVI a. miesteliuose (tokiuose kaip Nemakščiai, Kaltinėnai ir kt.) stovėjusias medines bažnyčias sužinoma iš: *Žemaičių vyskupijos vizitacija (1579)*, parengė ir iš lotynų k. vertė Liudas Jovaiša, Vilnius: Aidai, 1998; Vladas Drėma, *LDK miestai ir miesteliai*, Vilnius: Versus aureus, 2006.

²¹ Jonas Totoraitis, *Sūduvos Suvalkijos istorija*, Kaunas: Spindulys, 1938, p. 105.

²² Grzegorz Błaszczuk, *op. cit.*, p. 178.

so²³, Jankevičienės²⁴, žinomi rašytiniai šaltiniai apie jau 1552 m. Zapyškyje esantį kleboną Valentimą ir 1562 m. Paštavos dvaro valdytojos išreikštas noras būti palaidotai Zapyškio bažnyčioje leidžia šventovės steigimo ir statybų laikotarpį nukelti į XVI a. vidurį ar net pradžią. Tenka pripažinti, kad šios tyrėjų pozicijos ginčytinos. Viena vertus, XVI a. viduryje rašytiniai šaltiniai apie bažnyčią Zapyškyje bei Povilo Sapiegos fundacijoje minimas bažnyčios senoviškumas tikrai verčia suabejoti gotikinės bažnyčios statybomis XVI a. II pusėje. Kita vertus, išvardinti argumentai šios galimybės ir nepaneigia. Kadangi nė viename iš rašytinių šaltinių nenurodoma, kad minima Zapyškio bažnyčia yra gotikinė šventovė, galėjo būti ir taip, jog prieš mūrinę bažnyčią Zapyškyje XVI a. viduryje stovėjo medinė, o Povilas Sapiega 1578 m. seną matė ne gotikinį šventovės mūrą, bet taip vadino bažnyčios buvimą miestelyje. Kitaip tariant, iš istoriografijoje randamų diskusijų aiškėja, kad turimi rašytiniai šaltiniai liudija apie jau XVI a. viduryje Zapyškyje veikusią katalikų šventovę, tačiau gotikinės bažnyčios datavimo klausimo neišsprendžia.

Tokiu atveju tenka atsigręžti į esamus medžiaginius šaltinius. Lyginama Zapyškio ir kitų LDK gotikinių bažnyčių architektūra: jos medžiagos, pastato planas, tūris, konstrukcija ir formos, funkciniai ir dekoratyviniai architektūros elementai (žr. priedą „Zapyškio bažnyčios architektūros bruožai ir jų analogai“). Rastos analogijos leidžia nustatyti gotikinės bažnyčios datavimą ir fundatorių.

Atliekant architektūros lyginamąją analizę, išaiškėja Zapyškio ir Kauno gotikinės architektūros ryšiai. Levandausko pateikiamoje plytų dydžių lentelėje²⁵ matyti, kad Zapyškio bažnyčios plytų dydžiai artimi Kauno gotikinių pastatų – ypač XVI a. pradžios Šv. Jurgio bažnyčios ir Perkūno namų – plytų dydžiams. Mūryta naudojant vadinamąsias mažesnes plytas (ribiniai mažesnių plytų dydžiai: 260–280 × 120–130 × 80–90 mm)²⁶, o, pavyzdžiui, tuo metu Vilniaus gotikinės bažnyčios

²³ Arkadijus Presas, *op. cit.*, p. 7.

²⁴ Algė Jankevičienė, *op. cit.*, p. 161.

²⁵ Vytautas Levandauskas, *op. cit.*, p. 396–397.

²⁶ Levandauskas pateikia tokius šiame straipsnyje lyginamųjų pastatų ribinius

(Bernardinų ar Šv. Onos) statytos iš didesnių (295–325 × 140–160 × 85–95 mm). Sietini miestų gotikinės architektūros plytų profiliai – Zapyškio bažnyčios angų bei nišų kraštams naudotos plytos su nusklemtu vienu kampu randamos Kauno Švč. Mergelės Marijos Ėmimo į dangų, Šv. Jurgio, Šv. Mikalojaus bažnyčiose ir kt.²⁷ Žinant, kad plytų dydžiai bei profiliai ilgą laiką priklausė nuo jas dirbusių meistrų bei dirbtuvėse turėtų formų²⁸, šie Zapyškio ir Kauno bažnyčių plytų sutapimai tampa svarių argumentu, siejant abiejų miestų architektūrą. Panašios Zapyškio ir Kauno gotikinės architektūros praktikos – bažnyčių planai, architektūrinės formos. Nepaneigiama, kad artimiausia Zapyškio šventovei plano ir erdvės atžvilgiu bažnyčia sumūryta kaip tik Kaune – tai XV a. pabaigos Šv. Gertrūdos bažnyčia. LDK gotikos kontekste išsiskiriantys Kauno gotikinių bažnyčių architektūros bruožai – horizontalus sienos plokštumos skaidymas aukštu cokoliu, frizu bei karnizu, nišų gausa, stačiakampė nišų, angų bei jų apvadų forma – tampa pagrindinėmis raiškos priemonėmis ir Zapyškio bažnyčios architektūros kompozicijoje. Zapyškio bažnyčios vakarų fasado stačiakampės nišos, portalų ir langų stačiakampiai apvadai, smailiaarkės nišos visame bažnyčios cokolyje, nišos šoniniuose fasaduose tarp langų, triapakopių kontraforsų formos labiausiai sietini su panašiais XVI a. pradžios Kauno bernardinų vienuolyno, Šv. Jurgio bažnyčios, Perkūno namo architektūriniais sprendimais (žr. priedą „Zapyškio ir Kauno gotikinių bažnyčių architektūros panašumai“).

Atsižvelgiant į rastus Zapyškio bažnyčios architektūros medžiagų bei formų analogus Kaune, gotikinės šventovės architektūrą reikėtų priskirti XVI a. pradžiai, taigi bažnyčios statybų pradžią sieti su Zapyškio dvarą ir miestelį įkūrusiu didiku Jonu Sapiega, čia šeimininkavusiu nuo gyvenvietės radimosi pradžios 1502 m. iki savo mirties 1517 metais.

plytų dydžius: Zapyškio bažnyčios – 259–273 × 115–123 × 66–71 mm (plonesniųjų) ir 259–274 × 117–129 × 74–82 mm (storesniųjų); Kauno Šv. Jurgio bažnyčios – 249–271 × 113–124 × 83–90 mm; Perkūno namo – 260–274 × 110–122 × 86–90 mm, – *ibid.*, p. 396–397.

²⁷ Plytų profilius pateikia: Vytautas Levandauskas, *op. cit.*, 184–189.

²⁸ Tikėtina, kad iki pat XVI a. vidurio plytų dydžiai nebuvo reguliuoti. Žr. *ibid.*, p. 169.

Zapyškio bažnyčios fundavimą nukelti į J. Sapiegos valdymo laikus verčia ne vien šventovės architektūra, bet ir panašus Ikaznės miestelio atvejis: 1499 m. tas pats J. Sapiega gavo Ikaznės žemes, čia išmūrijo pilį, įkūrė miestelį, o 1509 m. pastatė Šv. Dvasios bažnyčią²⁹. Ne atsitiktinumu reikėtų laikyti ir bažnyčios Zapyškyje paskyrimą šv. Jonui Krikštytojui – didiko J. Sapiegos globėjui. Tiesa, pastarieji du argumentai labiau įrodo pačios Zapyškio bažnyčios steigimo, o ne gotikinės šventovės statybų galimybę J. Sapiegos buvimo miestelyje laikotarpiu. Visgi prisimenant akivaizdžias bažnyčios architektūros sąsajas su XVI a. pradžios Kauno mūrine architektūra bei neįžvelgiant jokių priešasčių ar liudijimų, priverčiančių manyti, jog pirmoji Zapyškio šventovė galėjo būti nemūrinė, manytina, kad tarp 1502 ir 1517 m. J. Sapiega funduoja ir pradeda statyti gotikinę bažnyčią. Šventovė galėjo būti baigta mūryti jau po didiko mirties, miesteliui patekus jo našlės Elzbietos Sapiegienės globon. Paveldėjęs Zapyškį, J. Sapiegos sūnus Povilas Sapiega 1578 m. fundacija skyrė išlaikymą tėvo steigtai šventovei, kaip tai padarė 1541 m. Kodenyje Šv. arkangelo Mykolo cerkvės atveju³⁰.

Siejant gotikinės bažnyčios atsiradimą su Jono Sapiegos šeiminkavimo metais ir neturint jokių rašytinių liudijimų apie gyvenvietę tuomet, tenka daryti prielaidą, kad gotikinė šventovė radosi dar tik pradėjusiam kurtis, mažame privačiame, veikiausiai žemės ūkiu besiverčiusiam miestelyje. Vadinasi, spręstinas tampa didmiesčio architektūros atsiradimo mažoje gyvenvietėje klausimas.

BAŽNYČIOS STATYBŲ SOCIALINĖS APLINKYBĖS: ARCHITEKTŪRINIAI PIRMTAKAI, STATYBINĖS MEDŽIAGOS, MEISTRAI

Architektūros paralelės tarp Zapyškio ir Kauno gotikinių bažnyčių leidžia manyti, kad XVI a. didmiesčio mūrinė architektūra tapo architektūriniu pirmtaku Sapiegų šventovės statybose: iš Kauno gotikinės architektūros Zapyškis perėmė plytų dydžius, profilius, architektūrines

²⁹ Zenonas Ivinskis, *op. cit.*, p. 246.

³⁰ *Południowe Podlasie...*, in: www.mojepodlasie.friko.pl/miasta/koden.htm#200, (2013-09-07).

formas, tikėtina, ir bažnyčios planą. Didmiesčio architektūros atsiradimą Sapiegų miestelyje paaiškina geografinė padėtis. XVI a. pradžioje Zapyškis kūrėsi Nemuno pakrantėje, palyginus arti Kauno. Šalia tekėjusi upė bei iš Kauno į Paprūšę vedęs sausumos vieškelis³¹ turėjo užtikrinti jau vėlyvaisiais viduramžiais užsimezgusius glaudžius abiejų teritorijų ryšius. Žinant, kad Kaunas jau nuo XV a. tapo vienu svarbiausių LDK prekybos centrų, į kurį iš visos Lietuvos suplaukdavo prekės eksportui ir iš kurio visam kraštui buvo išparduodamos importuotos prekės³², šio su Hanzos sąjunga glaudžiai susijusio miesto ir šalia buvusio privataus didiko miestelio prekybiniai santykiai vėlyvaisiais viduramžiais net be rašytinių šaltinių yra neabejotini. Nemunu ar sausumos prekybos keliu Sapiegų miesteliui lengvai pasiekiamos galėjo tapti ir Kauno tuometinės mūrininkystės praktikos bei statyboms būtini išteklių, ypač prisimenant tai, kad nuo XVI a. Kaune mūrininkystės amatas suklestėjo – pradėtos statyti mūrinės ne vien bažnyčios, bet ir kiti miesto pastatai; atitinkamai čia daugėjo mūrininkų, statybinių medžiagų gamintojų, mieste, ko gero, veikė ne viena plytinė³³. Kauno ir Zapyškio plytų dydžių bei profilių sutapimą paaiškintų tai, kad didikas Jonas Sapiega bažnyčios statyboms plytas parūpino iš Kauno plytinės. Plytų pirkimas iš arti esančio Kauno būtų buvęs itin praktiškas fundatoriaus sprendimas – medžiagų gabenimas Nemunu greitas, patogus, greičiausiai ir pigus. Žinoma, neatmestina ir kita galimybė – Sapiega Zapyškyje steigė plytinę, o iš Kauno gabenosi ne pačias plytas, bet plytų formas. Didikas, iš Kauno plytinės parūpindamas plytas ar bent jų formas, ten galėjo samdyti ir meistrus – turint omenyje, kad viduramžiais meninės idėjos keliaudavo kartu su meistrais³⁴, Kauno mūrininkų atsidūrimas Zapyškyje paaiškintų „kautietiškas“ bažnyčios formas. Deja, bent kol kas Kauno plytų ir meistrų atsiradimas Zapyškyje rašytiniais šaltiniais nepagrįstas.

Kauno ir Zapyškio atvejis verčia ieškoti kitų „centro“ ir „periferi-

³¹ Algė Jankevičienė, *op. cit.*, p. 159.

³² Zigmantas Kiaupa, *Kauno istorija*, t. 1: *Kauno istorija nuo seniausių laikų iki 1655 metų*, Vilnius: Versus Aureus, 2010, p. 74–75.

³³ *Ibid.*, p. 364–365.

³⁴ Stasys Abramauskas, *op. cit.*, p. 142.

jos“ bendradarbiavimo pavyzdžių XV–XVI amžiuje LDK bei aiškintis vėlyvosios gotikos architektūros ir mūrininkystės praktikų sklaidą. Sprendžiant iš išlikusių gotikos pastatų skaičiaus, po katalikybės priėmimo svarbiausi gotikinės architektūros židiniai LDK buvo Vilnius ir Kaunas. Deja, jų architektūros sklaidos klausimas neaiškus ir reikalauja išsamesnių tyrimų, juolab kad bėgant laikui dauguma gotikinių pastatų smarkiai kito ir jų architektūros sąsajos nebėra akivaizdžios. Taigi šiandienos tyrimų kontekste Kauno gotikos aidas Zapyškio bažnyčioje bent kol kas yra išimtis.

BAŽNYČIOS STEIGIMAS STAČIATIKIO DIDIKO ŽEMĖSE:
KATALIKYBĖS IR STAČIATIKYBĖS BENDRABŪVIS AR UNIJA?

Analizuojant LDK vėlyvaisiais viduramžiais įsteigtų parapiinių bažnyčių fundacijas, išaiškėja to meto fundatorių paskatos – žemės valdytojai jautėsi atsakingi už savo pavaldinių sielas, todėl fundavo bažnyčias gyvenusiems žmonėms ir taip artino juos prie naujojo tikėjimo³⁵. Vadinasi, iš stačiatikių giminės kilęs rusėnas didikas Jonas Sapiega, siekdamas pasirūpinti jam priklaususių žmonių sielomis ir taip atlikti miestelio šeimininko priedermę, XVI a. pradžioje Zapyškyje steigė bažnyčią miestelėnams. Numanant didiko fundavimo motyvus, kyta fundatoriaus ir miestelio bendruomenės konfesijų konfliktas – stačiatikis didikas funduoja katalikų bažnyčią ir taip, priešingai dvaro aplinkai, formuoja katalikišką miestelio bendruomenę. Ši problema verčia tirti XVI a. Zapyškio religinę terpę – ypač J. Sapiegos religines pažiūras, didiko ryšį su funduojama šventove, stačiatikybės ir katalikybės santykį parapijoje.

Rusėnas J. Sapiega išpažino stačiatikių tikėjimą, tačiau didikas Lietuvos didžiojo kunigaikščio Aleksandro valdymo laiku tapo vienu aktyviausių Florencijos bažnyčios unijos įgyvendintojų Lietuvos Didžiojoje Kunigaikštystėje³⁶ – valdovo raštininkas diplomatinėse pa-

³⁵ Mečislovas Jučas, „Lietuvos parapijų fundacijos XV–XVIII a.“, in: *Lietuvių katalikų mokslo akademijos metraštis*, Vilnius, 2004, t. 25, p. 84.

³⁶ Florencijos bažnyčios unija pasirašyta 1439 m. liepos 6 d. Į uniją perėję stačiatikiai pripažino popiežiaus primatą bei katalikybės dogmas, bet pasiliko savo liturgiją. Florencijos unija LDK įteisinta nebuvo ir XV–XVI a. iki Brastos unijos

siuntinybėse pasirodydavo visuomet, kai būdavo kalbama apie stačiatikių ir katalikų suvienijimą³⁷. Šiame kontekste minėtina Sapiegos kelionė į Romą 1501 m., kurios metu didžiojo kunigaikščio pasiūstas didikas kreipėsi į popiežių dėl Florencijos unijos realizavimo Lietuvoje³⁸. Anot Černiaus ir Kirkienės, iš 1492 m. popiežiaus laiško Lenkijos karaliui Jonui Albrechtui sužinoma, kad J. Sapiega ne vien aktyviai gynė bažnyčios uniją, bet ir pats į ją perėjo³⁹. Atrodytų, didiko tapimą unitu patvirtintų ir 1501 m. Sapiegos kreipimasis į popiežių prašant leidimo įsteigti bikonfesinę, katalikams ir uniją pripažinusiems stačiatikiams skirtą Šv. Dvasios bažnyčią savo žemėse Ikaznėje⁴⁰.

Vadinasi, viena vertus, J. Sapiegos artumas unitiškai politikai bei siekimas ją įgyvendinti Ikaznėje paaiškina stačiatikybės ir katalikybės bendrabūvį Zapyškyje – steigdamas katalikų bažnyčią rusėnas didikas rodė savo unitišką palankumą katalikybei. Kita vertus, šios aplinkybės leidžia Zapyškio istorijoje svarstyti ir apie daug glaudesnę dviejų krikščionybės kultūrų ryšį – judviejų unijos galimybę.

Keliant prielaidą, kad J. Sapiega galėjo siekti įgyvendinti unijos idėjas Zapyškyje, tenka spręsti kelias problemas. Pirmiausia svarbu išsiaiškinti, ar Zapyškyje būta terpės, kurioje tokios idėjos galėjo skliti. Žinoma, unitiškas mentalitetas labiausiai tikėtinas bažnyčios uniją išpažinusio J. Sapiegos dvaro aplinkoje. Visgi šis teiginys reikalauja pagrindimo – tolimesniuose tyrimuose būtina tirti, ar didikas žvelgė į Zapyškį kaip į savo rezidenciją, kurioje šeimininkas tuomet privalėjo sau numatyti ir maldos vietą. Svarstant apie unitišką dvaro aplinką, negalima atmesti ir unitiškų idėjų miestelyje galimybės. Turint omenyje,

egzistavo kaip neformali lokalinė bažnytinė unija, pasireikšdavusi tik stačiatikių elito sluoksnyje. Daugiau žr. Genutė Kirkienė, *op. cit.*

³⁷ Remigijus Černius, *op. cit.*, p. 247.

³⁸ *Polski słownik biograficzny*, p. 614.

³⁹ Popiežiaus laiško ištrauką pateikia abu tyrėjai: Remigijus Černius, *op. cit.*, p. 249; Genutė Kirkienė, *op. cit.*, p. 56.

⁴⁰ Popiežiaus leidimą steigti bikonfesinę bažnyčią Ikaznėje žr.: *Documenta Pontificum Romanorum historiam Ucrainae illustrantia*, t. 1, Roma: Basiliani, 1953, p. 178–179. Žinoma, kad 1509 m. Ikaznėje bažnyčia jau veikė, bet neaišku, ar joje buvo laikomos graikiškos apeigos. Apie šią problemą rašo: Viktoras Gidžiūnas, *op. cit.*, p. 117; Genutė Kirkienė, *op. cit.*, p. 52.

kad unitiška politika vykdyta tik stačiatikių atžvilgiu (į uniją pereinavo stačiatikiai, ne katalikai) ir dėl to Bažnyčios unija galėjo būti įgyvendinama tik stačiatikių bendruomenėje (tokioje kaip Ikaznės miestelio), būtina tirti stačiatikybės ribą vakarinėje LDK dalyje ir stačiatikių buvimo Zapyškio parapijoje tikėtinumą.

Svarstant apie unitišką erdvę, taip pat įmanu kelti bendruomenės modelio Zapyškyje klausimą. Remiantis Jono Sapiegos šventovių fundacijomis Ikaznėje bei Kodenyje, unijos Zapyškyje atveju tinkami atrodo du unijos įgyvendinimo variantai. Pirmasis – tai Ikaznės pavyzdys: gotikinę šventovę Zapyškyje Sapiega galėjo planuoti kaip bikonfesinę – parapijiečių katalikų ir savo (bei kitų parapijiečių stačiatikių, jei jų būta) – maldos vietą ir taip siekti kurti vieningą katalikų bei stačiatikių bendruomenę parapijoje. Keliant prielaidą, kad Zapyškis galėjo būti viena iš J. Sapiegos nuolatinių gyvenamųjų vietų, tikėtinas ir kitas, Sapiegu rezidencijoje Kodenyje įgyvendintas bendruomenės modelis⁴¹ – katalikai ir stačiatikiai atskiriami, kuriant individualius jų maldų namus. Tokiu atveju Zapyškyje Sapiega privalėjo steigti dvi šventoves: parapijiečiams katalikams – bažnyčią, o sau (ir kitiems parapijiečiams stačiatikiams, jei jų būta) – cerkvę, tikėtina, dvaro teritorijoje.

Kuri iš išvardytų unijos sąlygų Zapyškyje atrodo labiausiai tikėtina dabar? Tenka pripažinti, kad kol kas nuosaikiai tenka žvelgti į visas. Viena vertus, be jokių liudijimų neįtikina unitiško miestelio galimybė. Nesama ir ženklų (pavyzdžiui, cerkvės liekanų), įrodančių unitiškojo mentaliteto buvimą Sapiegos dvare, o gotikinės šventovės mūrijimas miestelyje tartum liudija tai, kad šventovė buvo katalikų miestelėnų, ne didiko, maldos vieta. Kita vertus, unitiškojo mentaliteto pėdsakais galėtų tapti Sapiegos bažnyčia suteikta semantika. Šventovei paskirdamas Nemuno krantą bei pašvęsdamas bažnyčią šv. Jonui Krikštytojui, Sapiega parodo, kad bažnyčia jam svarbi – antai Nemunas tampa Jordanu, o šv. Jono Krikštytojo titulas, siedamasis su pačiu J. Sapiega, – didiko pamaldumo ženklu. Žinoma, ir bažnyčios topografijos semantiką reikėtų vertinti

⁴¹ Tiesa, keliant tokios unitiškos bendruomenės modelio Kodenyje prielaidą, reikia pastebėti, kad Jonas Sapiega mieste spėjo funduoti tik Šv. arkangelo Mykolo cerkvę. Šv. Dvasios bažnyčią jau po tėvo mirties 1518 m. steigė Povilas Sapiega. Žr.: *Południowe Podlasie...*, in: www.mojepodlasie.friko.pl/miasta/koden.htm#200, (2013-09-07).

atsargiau – gal didikas taip tik rodė savo pamaldumą ir unitišką pakantumą steigiamai katalikų šventovei? O gal visgi Sapiega bažnyčią matė kaip savo maldos vietą, turėjusią įgyvendinti jo gintą, bet tuomet dar daugumos priešiška priimtą Bažnyčios unijos idėją?

APIBENDRINIMAS

Analizuojant iki šiol dažniausiai tik architektūros tyrimų rėmuose išsitekusios gotikinės Zapyškio bažnyčios ankstyvąją istoriją, turimi medžiaginiai ir rašytiniai šaltiniai nulemia bažnyčios steigimo ir statybų socialinių aplinkybių tyrimą. Lyginamoji Zapyškio ir kitų LDK gotikinių bažnyčių architektūros analizė rodo, kad XVI a. pradžios Kauno gotikinė architektūra tapo Zapyškio bažnyčios architektūriniu pirtaku. Rastų analogų Kaune pagrindu Zapyškio šventovės statybų pradžią miestelyje siejant su Jono Sapiegos šeiminkavimo metu XVI a. pradžioje, mėginamos interpretuoti ir šių architektūros pirtakų atsiradimo socialinės sąlygos – Sapiegu miestelio jungtis su Kaunu leido gyvenvietei bažnyčios statybų laiku naudotis Kauno tuometinės mūrininkystės praktikomis bei statyboms būtiniais ištekliais ir taip šventovei suteikti didmiestyje plitusių gotikinės architektūros pavidalą. Fundatoriaus J. Sapiegos unitiškos pažiūros ne vien paaiškina rusėno didiko palankumą katalikybei, steigiant Zapyškyje bažnyčią katalikams miestelėnams, bet taip pat, vadovaujantis panašiais Ikaznės bei Kodenio pavyzdžiais, kelia stačiatikių ir katalikų bendruomenių unijos gyvenvietėje klausimą. Zapyškio bažnyčios tyrimas svarbus galvojant ir apie kitų gotikinių bažnyčių statybų bei šventovių steigimo LDK teritorijoje vėlyvaisiais viduramžiais socialinį kontekstą. Pavyzdžiui, Kauno gotikinės architektūros sklaida netolimose Zapyškio apylinkėse verčia ieškoti panašių „centro“ ir „periferijos“ bendradarbiavimo atvejų bei svarstyti apie to meto statybose dominavusius geografijos, architektūros praktikų, išteklių, fundatoriaus vaidmenis. Aptartos Ikaznės, Kodenio, Zapyškio šventovių fundacijos, tikėtina, galėjusios tapti J. Sapiegos bandymais įgyvendinti Bažnyčios uniją, atskleidžia unikalų XVI a. I pusėje LDK egzistavusį katalikų ir stačiatikių ryšį, skatina mąstyti apie jau vėlyvaisiais viduramžiais čia steigtas unitų šventoves bei jose taikytas praktikas.

PRIEDAI

I. ZAPYŠKIO BAŽNYČIOS ARCHITEKTŪROS BRUOŽAI IR JŲ ANALOGAI

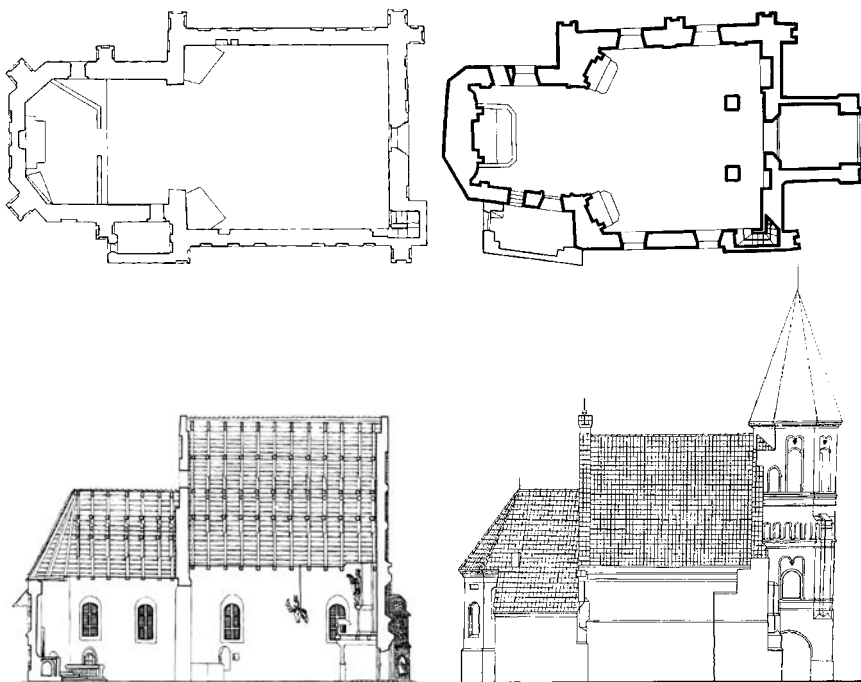
| Zapyškio bažnyčios architektūros bruožai | | Analogai Lietuvos Didžiojoje Kunigaikštystėje |
|--|--|--|
| ERDVĖ, KONSTRUKCIJA | Vienanavė halė | Vilniaus Šv. Mikalojaus bažnyčia (iki XVI a.) Vilniaus Šv. Onos bažnyčia Kauno Šv. Gertrūdos bažnyčia Gniezno Šv. arkangelo Mykolo bažnyčia Geranainių Šv. Mikalojaus bažnyčia |
| | Maža, beveik kvadratinė halė (14,4 × 14,04 m) | Vilniaus Šv. Mikalojaus bažnyčia (15,75 × 13 m) Kauno Šv. Mikalojaus bažnyčia (13,5 × 10,5 m) Kauno Šv. Gertrūdos bažnyčia (11,2 × 11,2 m) Vseliubo Šv. Kryžiaus Išaukštinimo bažnyčia (12,8 × 9,8 m) Iškoldės Švč. Trejybės bažnyčia <i>Kvadratinės, bet didesnės šventovės:</i> Kėdainių Šv. Jurgio bažnyčia (23,6 × 23,2 m) Kodenio Šv. Dvasios cerkvė |
| | Zakristija, šiaurinė siena sutampanti arba beveik sutampanti su šiaurine navos siena | Iškoldės Švč. Trejybės bažnyčia Kėdainių Šv. Jurgio bažnyčia Kauno Šv. Gertrūdos bažnyčia Kauno Šv. Mikalojaus bažnyčia Kodenio Šv. Dvasios cerkvė |
| | Medinė perdanga | Kauno Šv. Gertrūdos bažnyčia Vilniaus Šv. Mikalojaus bažnyčia (iki XVI a.) Kėdainių Šv. Jurgio bažnyčia (iki XVIII a.) Gniezno Šv. arkangelo Mykolo bažnyčia |

GUODA GEDIMINSKAITĖ. ZAPYŠKIO ŠV. JONO KRIKŠTYTOJO PARAPINĖ
BAŽNYČIA XVI A.: ARCHITEKTŪRA IR SOCIALINIS KONTEKSTAS

| | | |
|-------------------------------|---|--|
| ARCHITEKTŪRINIAI ELEMENTAI | Trikampis laiptuotas frontonas | Vilniaus Švč. Mergelės Marijos Ėmimo į dangų bažnyčia Trakų Švč. Mergelės Marijos Apsilankymo bažnyčia (Makovskio graviūroje) Vilniaus Šv. Pranciškaus Asyžiečio (bernardinų) bažnyčia Kauno Šv. Jurgio (bernardinų) bažnyčia Kodenio Šv. Dvasios cerkvė |
| | Karnizas ir frizas | Kauno Šv. Mikalojaus bažnyčia Kauno Šv. Gertrūdos bažnyčia |
| | Staćiakampės, smailiaarkės, apvalios nišos frontone | <i>Staćiakampės nišos:</i> Kauno Perkūno namai Kauno bernardinų vienuolynas |
| | Smailiaarkės nišos cokolyje | Vyžuonų Šv. Jurgio bažnyčia Kauno Šv. Jurgio (bernardinų) bažnyčia (pusapvalės) |
| | Smailiaarkės nišos tarp langų | Kauno Švč. Mergelės Marijos Ėmimo į dangų (pranciškonų) bažnyčia Kauno bernardinų vienuolynas Gniezno Šv. arkangelo Mykolo bažnyčia (staćiakampės) |
| | Profiliuotas portalas su staćiakampiu apvadu | Kauno Šv. apaštalu Petro ir Povilo arkikatedra bazilika Kauno bernardinų vienuolynas Vilniaus Šv. Onos bažnyčia |
| | Nišos ir langai su staćiakampiais apvadais | Kauno Šv. apaštalu Petro ir Povilo arkikatedra bazilika (smailiaarkiai langai su staćiakampiu apvadu) Kauno bernardinų vienuolynas Kauno Švč. Mergelės Marijos Ėmimo į dangų (pranciškonų) bokštas Vilniaus Šv. Onos bažnyčia |
| | Triapakopiai kontraforsai ir jų forma | Kauno Šv. Jurgio (bernardinų) bažnyčia (navos kontraforsai) |

II. ZAPYŠKIO IR KAUNO GOTIKINIŲ BAŽNYČIŲ
ARCHITEKTŪROS PANAŠUMAI

BAŽNYČIŲ PLANAI IR ERDVĖ



Zapyškio bažnyčios planas ir pjūvis,
Arkadijus Presas, 1923 (Algė
Jankevičienė, „Lietuvos periferijos
gotikinių bažnyčių architektūros
bruožai“, in: *Lietuvos Didžiosios
Kunigaikštystės gotika: sakralinė
architektūra ir dailė*, sud. Algė
Jankevičienė, Vilnius: VDA leidykla,
2002, p. 159–163, il. 19 ir 25)

Kauno Šv. Gertrūdės bažnyčios planas
ir pjūvis (Algė Jankevičienė, „Kauno
gotikinės bažnyčios“, in: *Lietuvos Didžiosios
Kunigaikštystės gotika...*, p. 141–143, il. 84
ir 88)

BAŽNYČIŲ ARCHITEKTŪRINIAI ELEMENTAI

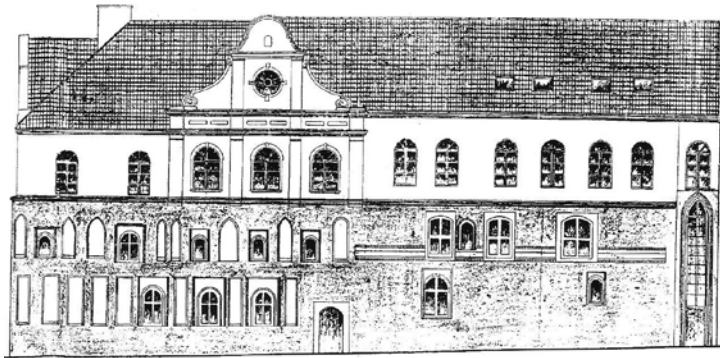
Stačiakampės nišos



Zapyškio bažnyčios stačiakampės nišos
vakarų fasade, Guodos Gediminskaitės
nuotrauka, 2012

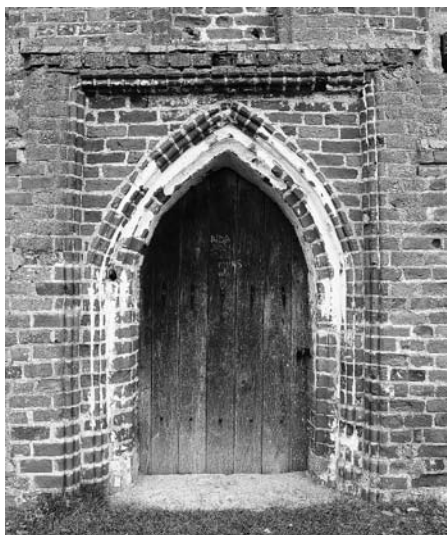


Kauno Perkūno namo stačiakampės nišos
rytų fasade, Guodos Gediminskaitės
nuotrauka, 2013



Kauno bernardinų vienuolyno stačiakampės nišos rytų fasade,
Astos Prikockienės brėžinys (Algė Jankevičienė, „Kauno
gotikinės bažnyčios“, in: *Lietuvos Didžiosios Kunigaikštystės
gotika...*, p. 126, il. 61)

Staičiakampis portalo apvadas



Zapyškio bažnyčios profiliuotas portalas
su staičiakampiu apvadu vakarų fasade,
Guodos Gediminskaitės nuotrauka, 2012



Kauno bernardinų vienuolyno
portalas su staičiakampiu
apvadu rytų fasade, Guodos
Gediminskaitės nuotrauka, 2013



Kauno Šv. Petro ir Povilo bažnyčios profiliuotas
portalas su staičiakampiu apvadu vakarų fasade,
Guodos Gediminskaitės nuotrauka, 2013

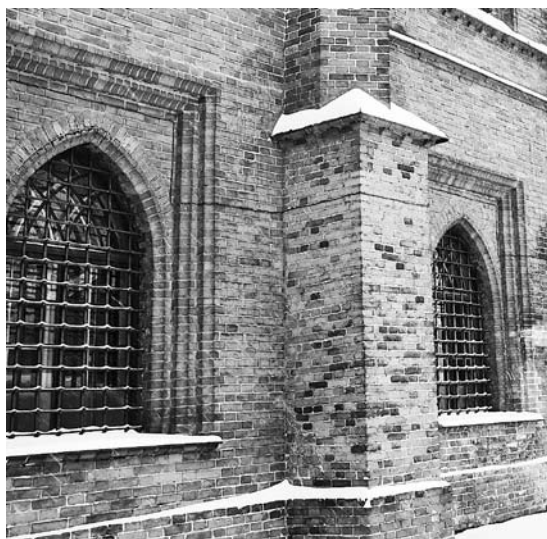
Stačiakampiai langų apvadai



Zapyškio bažnyčios buvę smailiaračiai langai (XVIII a. pakeisti į segmentinės sąramos langus) su stačiakampiu apvadu šoniniuose fasaduose, Guodos Gediminskaitės nuotrauka, 2012



Kauno bernardinų vienuolyno pusapvaliai langai su stačiakampiu apvadu vakarų fasade, Guodos Gediminskaitės nuotrauka, 2013



Kauno Šv. Petro ir Povilo bažnyčios smailiaračiai langai su stačiakampiu apvadu zakristijoje, Guodos Gediminskaitės nuotrauka, 2013

Nišos cokolyje



Zapyškio bažnyčios
smailiaarkės nišos cokolyje,
Guodos Gediminskaitės
nuotrauka, 2012



Kauno Šv. Jurgio bažnyčios pusapvalės nišos
apsidės kontraforsų cokoliuose, Algės Jankevičienės
nuotrauka, 1999 (*Lietuvos Didžiosios
Kunigaikštystės gotika...*, spalv. p. IX, il. 56)

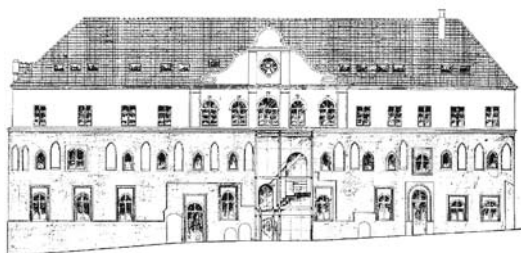
Nišos tarp langų



Zapyškio bažnyčios smailiaarkės nišos
tarp langų šoniniuose fasaduose, Guodos
Gediminskaitės nuotrauka, 2012

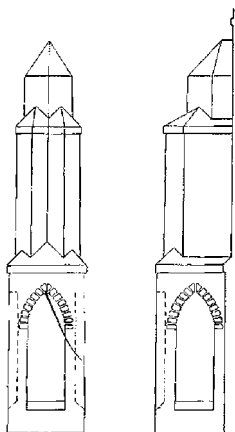


Kauno Šv. Marijos Ėmimo į dangų
bažnyčios smailiaarkės nišos tarp langų,
Guodos Gediminskaitės nuotrauka, 2013

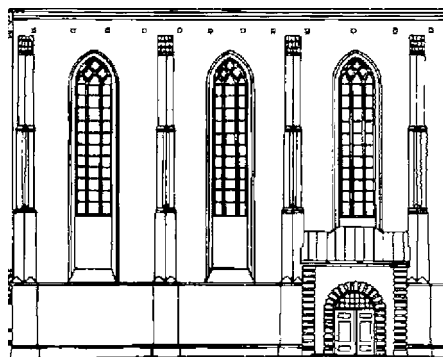


Kauno bernardinų vienuolyno
smailiaarkės nišos tarp langų
pietų fasade, A. Prikockienės
brėžinys (Algė Jankevičienė,
„Kauno gotikinės bažnyčios“,
in: *Lietuvos Didžiosios
Kunigaikštystės gotika...*, p. 127,
il. 62)

Kontraforsų forma



Zapyškio bažnyčios
apsidės kontraforsai
(Algė Jankevičienė,
„Lietuvos periferijos
gotikinių bažnyčių
architektūros bruožai“,
p. 161, il. 21)



Kauno Šv. Jurgio bažnyčios navos
kontraforsai (Algė Jankevičienė,
„Kauno
gotikinės bažnyčios“, p.124, il. 52)